

---

Réseaux d'Ecoute, d'Appui et d'Accompagnement des Parents  
**Atelier de Soutien à la Parentalité au travers du Soutien Scolaire**  
Accompagnement des parents et réseau d'entraide

## Annexe au

# Bilan Annuel au 31 Décembre 2004

### Évaluation de la phase préparatoire

---

Ö A renseigner par le porteur de projet par le biais d'une note annexe.

2.1 Quelles ont été les difficultés précises éventuellement rencontrées lors de la préparation de l'action (respect du calendrier, déficit des partenaires, définition du budget de l'action...)?

La phase préparatoire du présent projet remonte à 1999 ... Le projet, même s'il demeure expérimental, est relativement bien rôdé désormais dans son fonctionnement.

2.2 Quels ont été les points positifs lors de la préparation de l'action ?

Idem.

2.3 En cas de reconduction, quelles améliorations préconisez-vous pour la phase de préparation ?

Sans objet, Cf. ci-dessus. La reconduction ne nécessite plus de phase de préparation ...

### Évaluation de la phase opérationnelle (réalisation de l'action)

---

Ö A renseigner par le porteur de projet par le biais d'une note annexe.

*Merci, à ce titre, de se reporter aux objectifs et critères d'évaluation proposés lors du dépôt du projet et rappelés dans la page 2/5.*

3.1 Description des actions menées (types d'action, dates, lieux...)

Les actions ont été menées conformément au dossier de présentation initial. L'Atelier accueille les enfants quatre jours par semaine, de 16H45 à 19H00. Ceux-ci sont nécessairement accompagnés d'au moins un de leurs parents mais une modification en début d'année ne rend plus la présence obligatoire de ces derniers qu'une fois sur deux.

En effet, prenant en compte la baisse de fréquentation de l'atelier en 2003 et le fait que la présence obligatoire systématique des parents était une contrainte telle que des parents quittaient l'atelier ou refusaient de le rejoindre, l'équipe a souhaité alléger cette contrainte sur une base expérimentale.

Aussi, depuis début 2004, nous demandons aux parents d'assurer une présence au minimum à 50 %, soit au moins un jour sur deux. Les parents pour ce faire signent un engagement précisant quels jours ils s'engagent à être présents, ce contrat permettant aussi aux animatrices de gérer les temps de présence.

Cet allègement ne remet pas fondamentalement en cause l'esprit du projet puisque les parents ne viennent pas chercher une « plus-value en parentalité » mais que l'équipe « fait de la parentalité » malgré tout ... La présence un jour sur deux, qui ne devra pas souffrir d'exception, devrait être un bon compromis entre le travail que nous souhaitons faire en matière de liens parents-enfants et les propres souhaits et contraintes des parents ...

Les enfants font leurs devoirs dans la salle principale et peuvent ensuite passer soit dans la salle lecture et jeux de société, soit dans la salle informatique où ils peuvent s'initier à l'informatique (traitements de texte, logiciels de dessin, CD-Roms éducatifs, internet) sur quatre postes dont deux connectés à l'internet (ADSL).

De fait, l'atelier reçoit principalement des familles monoparentales (même si un couple a été accueilli cette année 2004) qui de plus, pour beaucoup d'entre-elles, ont des problèmes d'illettrisme et sont dans l'incapacité de suivre la scolarité de leurs enfants d'un point de vue technique. Les animatrices essayent de les mettre en confiance, de les conseiller et de les soutenir car certains parents ont été également en échec scolaire et se trouvent très démunis face à leurs enfants. « Pour eux éduquer et cadrer les enfants est une notion difficile à intégrer et c'est tout un travail de conforter les adultes dans leurs rôles de parents », expliquent les animatrices dans leur rapport.

Elles reçoivent quelquefois des parents en difficulté avec la langue. Certaines de ces personnes participent aux cours d'alphabétisation, un soutien pédagogique leur est offert dans l'apprentissage de la langue française.

De janvier à décembre 2004, l'atelier a accueilli 21 familles de diverses origines : d'origine africaine, asiatique, française et maghrébines, avec un effectif total de 39 enfants dont la scolarité varie de la maternelle à la 4<sup>ème</sup>. Cf. 3.5.

Au fil de l'année, les éléments suivants ont été relevés à partir des fiches mensuelles d'activité :

- un objectif majeur reste : apprendre et habituer les enfants à faire leurs devoirs avec le soutien de leurs parents et à veiller à ce qu'ils soient écrits dans le cahier de texte.
- sensibiliser les parents à la lecture du cahier de correspondance, du cahier du jour, au travail de l'enfant en général.
- souvent les enfants qui assistent à l'atelier sont en difficulté scolaire mais s'ils font preuve de régularité nous constatons des résultats scolaires toujours en amélioration ce qui est un point très positif.
- l'atelier entretient la relation mère-enfant et encourage les enfants dans leur scolarité, les parents se trouvent plus impliqués et renouent avec l'école.
- par la communication avec les enfants, notre rôle est de mieux les aider à vivre l'école, mieux réussir les tâches scolaires et leur apporter une méthode individuelle de travail.
- de plus, nous offrons aux enfants des supports ludiques et culturels afin de favoriser leur épanouissement. Effectivement, l'action d'accompagnement ne doit pas être un simple temps d'aide à la réalisation des devoirs mais doit être un temps de bien-être pour l'enfant et de détente.
- cette année nous avons changé notre mode de fonctionnement entre autres afin de ne pas pénaliser les enfants dont les parents reprennent une activité professionnelle. Les parents

- n'ont plus obligation de présence tous les soirs, seulement deux dans la semaine. Ce nouveau mode de fonctionnement semble les satisfaire davantage et les incite à être réguliers.
- distribution d'affichettes en grande section maternelle pour les enfants entrant au CP au mois de septembre.
  - courriers envoyés à la rentrée de septembre à toutes les structures associatives de Saint-Dizier (y compris celles qui font également du soutien scolaire ...) ainsi qu'à la circonscription d'action sociale, le CCAS, la MJC, la CAF, le CAE, ... et à tous les parents qui ont déjà participé.
  - les parents profitent de leur présence à l'atelier pour demander de nouveaux services :
    - soutien à la préparation de différents concours,
    - aide à la rédaction de CV, de lettres de motivation.
    - remplir formulaires (fiche inscription, assurance scolaire...)
  - nous avons organisé des fêtes à thème (favoriser les échanges, plus de convivialité) : Noël, Halloween, etc.
  - dans le cadre de la Politique de la Ville et en partenariat avec le Centre national des Arts du Cirque, l'Atelier Parentalité a disposé de 2 créneaux cette année, en juin et novembre, qui ont permis à parents et enfants de découvrir et de s'initier aux arts du cirque : jonglage, trapèze, ...
  - projection de diapos des séances du cirque par le Club Léo Lagrange.
  - à la suite de la formation « animer des séances d'accompagnement à la scolarité » à laquelle ont participé les animatrices, production de textes sur le thème du stylo par les enfants et parents qui ont fait l'objet d'une lecture le 15 juin 2004 à la MJC en partenariat avec le Centre Social, le Foyer Martin Luther King, la Maison de Quartier, le Service Enseignement, le Service Actions Educatives, etc.

Constats des animatrices pour 2004 :

« Les parents souhaitent avant tout des résultats pour leurs enfants mais le minimum de participation de leur part et être déchargés de l'aspect éducatif. Pourtant nous constatons des résultats satisfaisants lorsque les enfants fréquentent l'atelier avec régularité. Certaines familles reviennent même quand une baisse des résultats se fait sentir et parfois après de nombreux mois d'absence.

De plus, lorsque nous proposons des activités extérieures (Salon du Livre, Cirque Pédagogique, cinéma, patinoire...), les parents sont tous volontaires pour accompagner leurs enfants.

La gestion de l'Atelier Parentalité se révèle de plus en plus complexe du fait du nombre croissant de familles en difficulté :

- manque de repères
- manque de respect par rapport au groupe et même aux adultes (parents présents, animatrices)
- enfants en conflit permanent avec leurs propres parents.

Ces difficultés de comportement importantes, et malgré la présence des parents, nous conduit à des efforts supplémentaires pour canaliser et gérer ces situations conflictuelles qui peuvent nuire au bon fonctionnement de l'atelier. Parallèlement au soutien scolaire, nous sommes amenées à dialoguer davantage de façon à inciter les parents à plus de communication avec leurs enfants.

Un contrat moral a été également établi avec les parents et les enfants afin qu'ils se respectent mutuellement et qu'ils s'engagent à veiller à leur attitude lors de leur présence à l'atelier. Même si au départ cela paraissait difficile, parents et enfants finissent par s'adapter aux règles.

Cependant nous avons constaté que lorsque les devoirs sont terminés, les parents sont demandeurs d'activités ludiques et créatives, activités qui permettent aux parents illettrés ou analphabètes de partager un moment d'échange différent avec leurs enfants.

Nous avons dû refuser nombre d'enfants ayant entendu parler de l'atelier par leurs camarades de classe car les parents ne souhaitaient pas venir. Si les parents se démobilisent, par contre, les enfants eux sont très demandeurs, l'accès gratuit aux ordinateurs et à internet est un support essentiel pour l'atelier.

Une famille absente depuis un an a demandé à réintégrer l'atelier. Cette demande s'est faite à l'initiative des enfants, ils se sont aperçus que face à la baisse de leurs résultats scolaires et au manque d'assiduité dans leur travail, il était nécessaire de se réinvestir dans l'atelier. »

### 3.2 Publics effectivement touchés (tranche d'âge, nombre, profil...)

Fréquence moyenne de l'atelier : voir 3.5.

Tableau de fréquentation par mois et par classes (+ nombre de familles correspondant) :

	Jan.	Fév.	Mars	Avril	Mai	Juin	Juil.	Août	Sept.	Oct.	Nov.	Déc.
Nombre familles	5	4	6	8	6	4	3		4	4	5	4
Mat.	3	2	3	3	3	2	1		2	3	3	2
CP	3	3	3	3	2	2	1		2	2	2	1
CE1	1	1			1				1	1	1	3
CE2	1		2	2	1	2	1		2	2	2	2
CM1	2	2	2	2	1	1			2	1	1	3
CM2									1	1	1	1
6 <sup>ème</sup>	3	1	1	2	1	1			1	1	1	3
5 <sup>ème</sup>	2	1		2	1	1			1	1		2
4 <sup>ème</sup>												1
<b>Total</b>	<b>20</b>	<b>14</b>	<b>17</b>	<b>22</b>	<b>16</b>	<b>13</b>	<b>6</b>		<b>16</b>	<b>16</b>	<b>16</b>	<b>22</b>

### 3.3 Dysfonctionnements éventuellement constatés dans le déroulement de l'action

Si oui, a-t-il été possible d'y remédier au cours de l'action ? Comment ?

Pas de dysfonctionnements notoires. Le seul vrai problème de l'Atelier et ce depuis 2000 est le suivant : alors que le postulat de base est bon et que les familles participantes sont satisfaites notamment quant aux résultats scolaires obtenus, il est très difficile de mobiliser des parents sur cette action qui réclame de fait de leur part un investissement réel ...

La baisse de fréquentation de l'année 2003 nous a rappelé que l'action que nous menons ne correspond pas réellement à la demande des parents : sauf exception et même si les participants disent être satisfaits, les (autres) parents dans leur écrasante majorité demandent *d'abord* que leurs enfants soient pris en charge *intégralement*, ensuite qu'ils fassent leur devoirs ... quand ils sont

soucieux de la performance scolaire de leurs enfants ... D'où le succès des ateliers d'aide aux devoirs qui n'imposent pas la présence des parents et qui, par ailleurs, prennent les enfants en charge toute l'année, y compris pendant les vacances scolaires sur d'autres types d'activités (CLSH, par exemple), ce qui est le cas à la fois du Foyer Martin Luther King, du Centre Social et de la MJC.

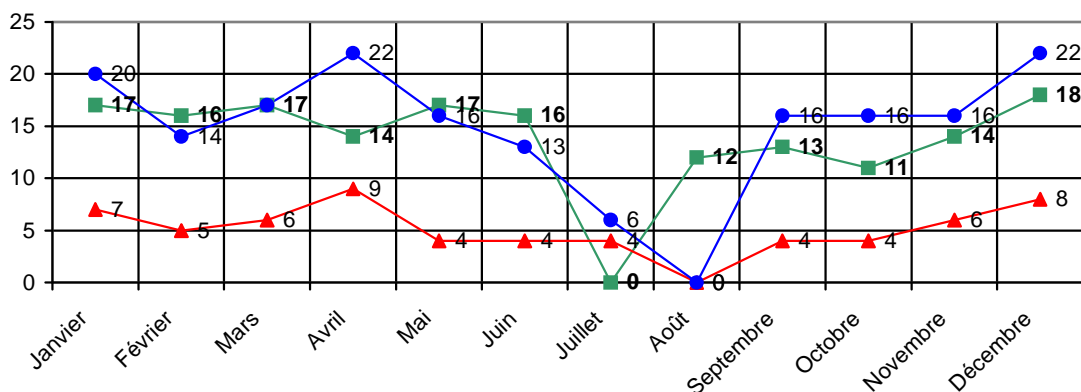
Les efforts des deux animatrices et les moyens pour informer les parents de l'existence de l'atelier ne peuvent pas être augmentés. L'attractivité des activités d'aides aux devoirs sans contraintes parentales est trop forte ...

Aussi, l'allègement relatif de la contrainte liée à la présence obligatoire des parents s'est-elle traduite par une fréquentation plus forte en 2004 qu'en 2003, comme le montre le tableau ci-dessous en 3.5, où nous avons conservé les maxima de 2003 pour comparaison (en vert).

### 3.5 Résultats de l'action par rapport aux objectifs fixés

(utilisez notamment les indicateurs d'évaluation proposés dans votre dossier de demande de subvention et d'autres qui vous seraient apparus pertinents)

**Fréquentation moyenne de l'atelier mois par mois**



La courbe ci-dessus présente, mois par mois, le maximum et le minimum de fréquentation.

Maximum 2004 —  
 Minimum 2004 —  
 Maximum 2003 —

D'un point de vue strictement quantitatif, l'objectif du projet initial prévoyait la présence dans les locaux de 20 à 30 personnes simultanément : la barre des 20 constitue donc pour nous un seuil d'alerte ... qui a été franchi sur plusieurs mois de l'année 2002 et tout au long de l'année 2003. L'amélioration de 2004 doit se poursuivre mais il est noter que, compte tenu des problèmes majeurs de comportement des enfants tels qu'observés et subis en 2004, un nombre plus important d'enfants aurait été ingérable ...

De la même façon que les années précédentes :

- d'un certain point de vue, le nombre de familles est moins important que le prévisionnel (10 familles) mais nos calculs étaient fondés sur la présence d'un à deux enfants par famille, or les fratries se sont révélés plus nombreuses.
- par ailleurs, nous n'avions pas envisagé dans le projet initial l'accueil de nourrissons ou d'enfants en bas âge ... mais comment refuser l'accès à des enfants scolarisés dont la mère n'a aucun moyen de

garde du petit dernier ? Néanmoins, ces présences dans les locaux ne facilitent pas l'encadrement de l'atelier. (Ces enfants non scolarisés ne sont pas comptabilisés dans l'évaluation.)

- nous avons également intégré, comme les années précédentes, des enfants de 6°, 5° et 4° qui accompagnaient une fratrie de primaire.

Les enfants apprécient de façon récurrente l'informatique ..., se retrouver, avoir une place pour travailler, les résultats scolaires ! Ces derniers sont également prisés des parents (c'est la première motivation) qui, par ailleurs, apprécient le cadre (leitmotiv : « à la maison, je n'arrive pas à leur faire faire leurs devoirs, ici ils n'ont pas le choix »), la rencontre et l'entraide avec d'autres parents.

La relation parent/enfants et sa qualité n'est qu'exceptionnellement évoquée mais, après tout, les parents viennent avant tout chercher de la performance scolaire, pas de la parentalité : c'est à nous de travailler ce lien et la question de l'autorité. En dehors des devoirs eux-mêmes, tout le travail mené avec les parents autour du carnet de correspondance en est un exemple et devient un enjeu spectaculaire avec des parents illettrés ...

### 3.6 Impact sur le quartier

Non mesuré.

### 3.7 Comment cette action a-t-elle participé à l'intégration (sociale, culturelle, spatiale...) des habitants du quartier ?

Il est honnête de dire que, à l'instar de la question 3.6 sur l'impact, cette question n'a pas fait partie des critères d'évaluation à proprement parler. Néanmoins, il est clair que l'action participe à l'intégration des familles sur le quartier, de l'amélioration des relations avec l'école et les enseignants à l'apprentissage de l'utilisation des services culturels de proximité (bibliothèque municipale, Espace Camille Claudel).

### 3.8 Suite envisagée

*(continuer cette action ? apporter des modifications ? articuler cette action avec une autre action existante ? mettre en place une nouvelle action dans la continuité de celle-ci ? ...)*

Nous proposons la reconduction de l'action à l'identique pour 2005.

Une fiche a été élaborée par les animatrices afin de tenter de mieux suivre et évaluer les évolutions de chaque enfant : une évaluation trimestrielle sera faite individuellement et permettra de mieux mesurer le comportement au sein de groupe, les atouts et les difficultés de chacun.

### 3.9 Observations diverses

Sans objet.

v



# LIEU DE RENCONTRE ET D'ACTIVITES AVEC VOS ENFANTS



## ESPACE FAMILLE



ACCOMPAGNEMENT SCOLAIRE - UN LIEU D'ACCUEIL PARENTS ENFANTS

**Vous souhaitez accompagner vos enfants dans leurs devoirs scolaires, l'Espace Famille vous accueille avec eux.**

L'Espace Famille, c'est aussi :

- un lieu de rencontres pour les parents
- un espace lecture
- des ordinateurs pour apprendre le traitement de texte.

LUNDI, MARDI, JEUDI, VENDREDI de 17H00 à 19H00 - GRATUIT

مكان للتقاء والعمل مع أطفالكم  
خاصة بالعائلات  
متابعة العمل المدرسي - مكان استقبال الأولياء والأطفال  
تريدون مرافقة ومتابعة أطفالكم في أعمالهم  
المدرسية، خاصة بالعائلة "مستعد لاستقبالكم معهم  
خاصة بالعائلة خصوصاً  
- مكان لقاء للأولياء  
- مكان للمطالعة  
- أجهزة "كمبيوتر لتعلم ودراسة نص"  
الاثنين، الثلاثاء، الخميس، الجمعة من 17:00 إلى 19:00  
مجاًن



Adresse : Immeuble Vosges  
2, rue St John Perse, au rez de chaussée  
52100 SAINT-DIZIER

Votre contact : Annick POMRENKA à la même adresse  
Houria PIC

☎ : 03 25 06 50 70